

Муниципальное автономное учреждение «Детский оздоровительный лагерь «Колос»
муниципального района Стерлитамакский район Республики Башкортостан.

Рассмотрена
на методическом совете
МАУ «ДОЛ «Колос»
№ 1 от «21» 09 2024г

Утверждена приказом
Директора МАУ «ДОЛ «Колос»
№ 1 от «21» 09 2024г
Исмагилов Ф.А.
(подпись и печать)

**Дополнительная общеобразовательная общеразвивающая программа
Физкультурно-спортивной направленности
Включая несколько направлений для разного возраста детей
«В шахматном королевстве»**

Кружкового объединения «Шахматы».

Возраст детей: с 6 по 17 лет
Срок реализации: 1 год

**Педагог дополнительного образования:
Гатауллин Хамза Хакимович**

2024год

ПОЯСНИТЕЛЬНАЯ ЗАПИСКА

Дополнительная общеобразовательная общеразвивающая программа « В шахматном королевстве» (далее – Программа) разработана в соответствии с нормативно-правовыми документами: • Федеральным законом Российской Федерации от 29.12.2012 года №273 «Об образовании в Российской Федерации».

- Концепцией развития дополнительного образования детей до 2030 года (утверждена распоряжением Правительства РФ от 31.03.2022 № 678-р).
- Приказом Министерства просвещения Российской Федерации от 27 июля 2022 г. №629 «Об утверждении Порядка организации и осуществления образовательной деятельности по дополнительным общеобразовательным программам».
- СанПиН 2.4.3648-20 «Санитарно-эпидемиологические требования к организациям воспитания и обучения, отдыха и оздоровления детей и молодежи» (утверждены постановлением Главного государственного санитарного врача Российской Федерации от 28 сентября 2020 г. № 28).
- Указом Президента РФ от 9 ноября 2022 г. № 809 «Об утверждении Основ государственной политики по сохранению и укреплению традиционных российских духовно-нравственных ценностей».

В основе Программы – учебно-методический комплекс Э.Э. Уманской, Е.А. Прудниковой, Е.И. Волковой «Шахматы в школе». – М.: Просвещение, 2017. УМК «Шахматы в школе» создан при поддержке фонда «Шахматы в школе».

Программа предполагает знакомство воспитанников с основами шахматной игры, способствует формированию личности ребёнка как члена коллектива.

Программа *ориентирована* на социализацию личности воспитанника, адаптацию к жизни в обществе, организацию свободного времени. Реализация программы содействует развитию детской социальной инициативы, овладению нормами и правилами поведения, формирует мотивацию на ведение здорового образа жизни, социального благополучия и успешности человека.

Новизна программы в конкретизации мониторинга результативности образовательной деятельности, воспитанники стремятся максимизировать свои результаты, повышается мотивация к овладению теоретическими знаниями.

Актуальность программы продиктована требованиями времени. Так как формирование развитой личности – сложная задача, преподавание шахмат через структуру и содержание способно придать воспитанию и обучению активный целенаправленный характер. Система шахматных занятий в школьном образовании, выявляя и развивая индивидуальные способности, формируя прогрессивную направленность личности, способствует общему развитию и воспитанию школьника.

Педагогическая *целесообразность* программы определена тем, что она ориентирована на приобщение каждого ребенка к шахматной игре, применение полученных знаний, умений и навыков по шахматам в повседневной деятельности.

Возраст обучающихся – 6-17 лет

Форма обучения – очная

- групповая. Группы могут создаваться как на базе одного отряда, так и смешанные. Наполняемость 1 группы от 15 до 20 человек (численный состав может быть уменьшен при включении в него учащихся с ограниченными возможностями здоровья).

- индивидуальная (индивидуальное выполнение заданий, решение проблем);

- фронтальная (одновременная работа со всеми учащимися);

Виды занятий предусматривают лекции, практические занятия, мастер-классы, выполнение самостоятельной работы, сеансы одновременной игры, участие в шахматных турнирах и соревнованиях.

При проведении занятий большое внимание уделяется развитию личностных качеств обучающихся, таких как выдержка, дисциплина, терпение, хладнокровие, находчивость, сосредоточенность, благородство.

Срок реализации – 1 смена

Общее количество часов за смену - 6

Режим занятий – очный, занятия проводятся 2 раза в неделю

Продолжительность занятия - 45 минут

Направленность физкультурно-спортивная

Уровень базовый

Язык образования – русский

Цель: Формирование у детей 6-17 лет интереса к шахматам через развитие логического мышления, концентрации внимания, стратегического планирования и способности принимать решения в условиях ограниченного времени.

Задачи:

- Научить основам шахматной игры, включая правила хода фигур, рокировки, взятия пешки «на проходе» и других базовых элементов.
- Развивать умение видеть комбинации, планировать несколько ходов вперёд, оценивать позицию на доске и находить оптимальные варианты действий.
- Формировать понимание стратегических принципов игры, таких как контроль центра доски, развитие фигур, защита короля и создание угроз сопернику.
- Воспитывать навыки самоконтроля, терпение, выдержку и умение справляться с поражениями. Укреплять уверенность в себе и способность сохранять спокойствие в сложных ситуациях.
- Ознакомить с историей шахмат, знаменитыми шахматистами и культурным значением этой игры в мире.
- Включать элементы творчества в обучение: решать шахматные задачи, составлять собственные композиции, обсуждать интересные партии.
- Способствовать социальной адаптации учащихся, создавая условия для общения, формирования командного духа и взаимовыручки.

Планируемые результаты освоения программы

Личностные результаты

- Развитие целеустремленности и настойчивости: учащиеся научатся ставить перед собой цели и достигать их, несмотря на возможные трудности и неудачи.
- Формирование ответственности за свои действия: дети научатся понимать важность принятия решений и их последствий, что способствует развитию чувства ответственности.
- Укрепление уверенности в себе: регулярная практика и успехи в игре помогут учащимся чувствовать себя увереннее, повысят самооценку.
- Выработка навыков самоконтроля и эмоциональной устойчивости: учащиеся научатся контролировать свои эмоции, оставаться спокойными в

стрессовых ситуациях и адекватно реагировать на поражения.

Метапредметные результаты

- Развитое логическое мышление: учащиеся улучшат свои аналитические способности, научатся мыслить последовательно и системно.
- Умение планировать и прогнозировать: дети приобретут навыки стратегического планирования, предвидения возможных исходов своих действий и действий соперника.
- Повышение концентрации и внимательности: постоянная необходимость следить за положением фигур на доске будет развивать у учащихся способность концентрироваться на задаче и внимательно отслеживать изменения.
- Навыки работы в команде и сотрудничества: участие в групповых занятиях и турнирах поможет детям учиться работать вместе, обмениваться идеями и поддерживать друг друга.

Предметные результаты

- Знание правил шахматной игры: учащиеся овладеют всеми основными правилами шахмат, включая ходы фигур, рокировку, взятие пешки «на проходе» и другие ключевые моменты.
- Освоение тактических приемов: дети изучат различные тактические приемы, такие как двойные удары, связывание, отвлечение и другие, и применяют их в своей игре.
- Понимание стратегических принципов: учащиеся познакомятся с основными стратегическими принципами игры, такими как контроль центра доски, развитие фигур, защита короля и создание угроз противнику.
- Решение шахматных задач: дети научатся решать шахматные задачи различной сложности, включая мат в два-три хода, защиту от атак и другие стандартные положения.
- Игра в турнирах: учащиеся приобретут опыт участия в турнирах разного уровня, начиная с внутренних соревнований и заканчивая городскими или региональными турнирами.

• Система контроля

Оценка знаний, умений и навыков, приобретённых в процессе обучения, является основой при отслеживании результатов работы.

№	Виды контроля	Контролируемые знания, умения, навыки	Форма контроля
1	Текущий контроль	Элементы шахматной партии, правила поведения во время турнира.	Индивидуально, в ходе шахматного турнира.
2	Промежуточная аттестация	Элементы шахматной партии, правила поведения во время турнира.	Индивидуально, в ходе шахматного турнира.

Критерии оценки уровня теоретической подготовки обучающихся:

- соответствие теоретических знаний программным требованиям;

- осмысленность и правильность использования специальной терминологии.

Критерии оценки уровня практической подготовки обучающихся:

- соответствие практических умений и навыков программным требованиям.

Результатом аттестации являются низкий, средний или высокий уровни освоения детьми дополнительной образовательной программы.

Учебный план

№	Темы, разделы (модуль)	Количество часов			Формы аттестации, контроля
		Всего	теория	практика	
1	Вводное занятие. История шахмат. Шахматные фигуры.	1	0,5	0,5	
2	Понимание шахматной игры. Цель шахматной партии. Три стадии шахматной партии.	1	0,5	0,5	0,5 Текущий контроль
3	Краткая и полная шахматная нотация.	1	0,5	0,5	
4	Мат легкими и тяжелыми фигурами. Король против короля и пешки.	1	0,5	0,5	0,5 Текущий контроль
5	Решение шахматных задач.	1	0,5	0,5	1 Промежуточная аттестация
6	Итоговое занятие.	1	0,5	0,5	
	Итого	6	3	3	2

Содержание календарно-тематического плана.

1. Вводное занятие. История шахмат.

Теория: обзор основных разделов программы. Правила поведения на занятиях, правила ТБ.

Происхождение шахмат. Легенды о шахматах. Шахматные правила. Поля. Шахматная доска. Линии на шахматной доске. Горизонтالي и вертикали. Диагонали. Центр шахматной доски. Ходы шахматных фигур. Начальное положение.

Практика: выполнение упражнений: «Горизонталь», «Вертикаль», «Диагональ», «Да или нет?», «Не зевай!». Применение игровых технологий, активных форм погружения в новую для обучающихся деятельность.

Шахматные фигуры.

Теория: шахматная доска, ходы и названия всех шахматных фигур.

Ценность шахматных фигур. Способы защиты.

Практика: применение игровых технологий. Проведение игр и упражнений на внимание и смекалку для выявления способностей к шахматам: «Волшебный мешочек», «Угадай-ка», «Что общего?», «Большая и маленькая», «Кто сильнее?», «Обе армии равны», «Защита контрольного поля», «Атака неприятельской фигуры», «Двойной удар», «Взятие», «Защита».

2. Понимание шахматной игры.

Теория: развитие фигур из начальной позиции. Сильные и слабые места поля. Битое

поле.

Практика: закрепление полученных знаний с помощью дидактических игр: «Игра на уничтожение», «Один в поле воин», «Лабиринт», «Перехитри часовых», «Сними часовых», «Кратчайший путь», «Захват контрольного поля», «Защита контрольного поля».

Цель шахматной партии.

Теория: правила игры в шахматы.

Шах. Шах ферзем, ладьей, слоном, конем, пешкой. Защита от шаха.

Мат. Мат ферзем, ладьей, слоном, пешкой. Мат в один ход.

Ничья. Пат. Отличие пата от мата. Варианты ничьей.

Рокировка. Длинная и короткая рокировка. Правила рокировки.

Практика: закрепление полученных знаний, выполнение упражнений: «Шах или не шах», «Объяви шах», «Пять шахов», «Защита от шаха», «Мат или не мат».

Три стадии шахматной партии.

Теория: три стадии шахматной партии: дебют, миттельшпиль, эндшпиль. Маты в дебюте.

Практика: выполнение упражнений: «Захвати центр», «Можно ли сделать рокировку?», «Чем бить фигуру?».

Текущая аттестация: Тестирование (Приложение 1)

1. Краткая и полная шахматная нотация.

Теория: краткая и полная шахматная нотация. Запись шахматной партии. Запись начального положения.

Практика: выполнение дидактических игр и заданий: «Назови вертикаль»; «Назови горизонталь»; «Назови диагональ», «Какого цвета поле?», «Кто быстрее», «Вижу цель».

2. Мат легкими и тяжелыми фигурами.

Теория: изучение правил игры в шахматы. Линейный мат. Мат ферзем. Мат ладьей. Мат двумя слонами.

Практика: логические игры для развития памяти, внимания и мышления.

Текущая аттестация: Тестирование (Приложение 2)

Король против короля и пешки.

Теория: изучение правил игры в шахматы. Шах или мат. Мат или пат. Мат в один ход. Ограниченный король.

Практика: выполнение шахматных заданий. Ферзь и ладья против короля.

Король и ферзь против короля. Король и ладья против короля.

3. Решение шахматных задач.

Теория: решение шахматных задач в 1 ход. Решение шахматных задач в 2 хода. Решение задач с помощью разбора партий чемпионов.

Практика: выполнение упражнения «Два хода».

Промежуточная аттестация: Тестирование (Приложение 3)

4. Итоговое занятие.

Практика: проведение итоговых соревнований, турниров, конкурсов.

Условия реализации программы

Кадровое обеспечение:

- педагог дополнительного образования;

Материально-техническое и методическое обеспечение Оборудование:

- Шахматные доски–8шт
- Ноутбук–1шт
- Комплекты шахмат–8шт
- Магнитная шахматная доска–1шт
- Проектор с экраном–1шт
- Столы шахматные–8шт
- Стулья–16 шт

Список литературы для педагога

1. Абрамов С.П., Барский В.Л. Шахматы: первый год обучения. Методика проведения занятий. - М.: ООО "Дайв", 2015. - 256 с.
2. Барский В.Л. Карвин в шахматном лесу. Учебник шахмат для младших школьников в 2 кн. Кн.1. - М.: ООО "Дайв", 2014. - 96 с.
3. Сухин И.Г. Удивительные приключения в шахматной стране – Ростов-на-Дону: «Феникс», 2014.

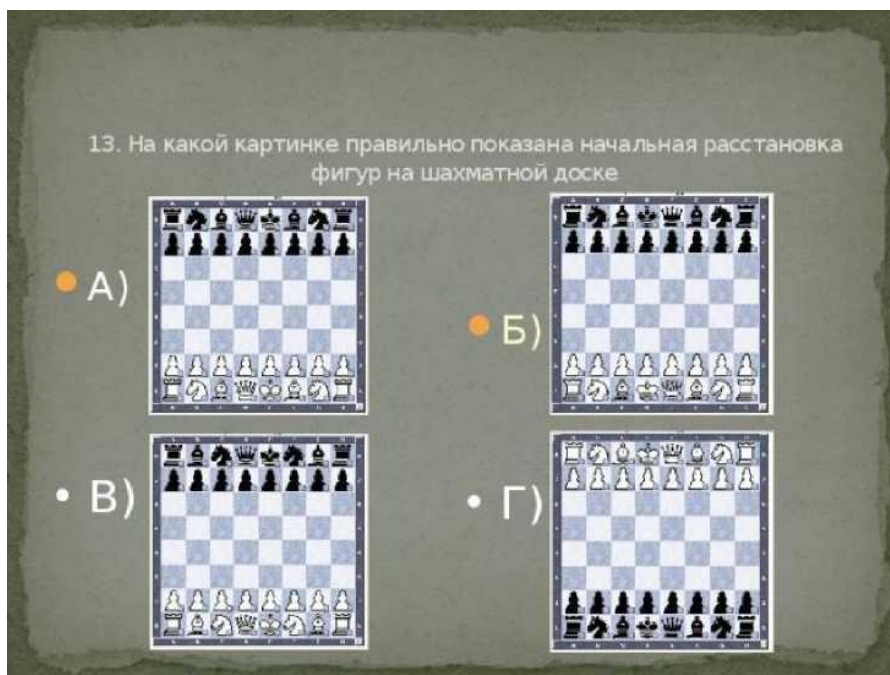
Список литературы для обучающихся

1. Дорофеева А. Хочу учиться шахматам - М.: Russian Chess House, 2015.
2. Журавлев Н.И. Шаг за шагом – М.: ФиС, 2012.

Оценочные и методические материалы

Тестирование

1. Как переводится слово "шахматы"?
 - а) Властитель умер
 - в) Король умер
 - б) Спасти короля
 - г) Береги короля
2. Сколько ходов может сделать Конь, если стоит в центре шахматной доски?
 - а) 10
 - б) 2
 - в) 8
 - г) 4
3. Для чего надо научиться записывать позицию при игре в шахматы?
 - а) отчитаться перед родителями
 - б) доиграть партию на следующий день
 - в) противник не записал, и ты не сможешь одержать победу
 - г) разобрать отложенную партию
4. Сколько «дорог» на шахматной доске?
 - а) три
 - в) пять
 - б) четыре
 - г) шесть
5. Какая основная цель шахматной партии?
 - а) съесть все фигуры
 - в) поставить шах
 - б) съесть короля
 - г) поставить мат
6. На какой картинке правильно показана начальная расстановка фигур на шахматной доске?



- а)
 - б)
 - в)
 - г)
7. Оттеснение короля двумя слонами называется:
 - а) ёлочкой
 - в) сеточкой
 - б) верёвочкой
 - г) косичкой
 8. Положение королей друг против друга называется:
 - а) встречей
 - в) оппозицией
 - б) привет
 - г) зеркалом
 9. Для чего нужно знать правило квадрата?
 - а) правильно расставить фигуры
 - б) дать правильный шах

- в) поставить мат
г) чтобы задержать проходную пешку
10. Что такое дебют?
а) угроза королю
б) конец шахматной партии
в) середина шахматной партии
г) начало шахматной партии
11. Какие фигуры могут наносить двойной удар?
а) только слон
б) только король
в) только конь
г) все 6 фигур
12. Сколько участвует фигур в связке?
а) 2
б) 4
в) 3
г) 5
13. Чтобы завлечь короля на нужное поле, ему:
а) дают мешок пряников
б) жертвуют фигуру
в) медовый калач
г) ничего не дают
14. Поставить мат в один ход. Ход белых.



- а) Лg7:g6
б) Кph3-g4
в) Лg7-a7
г) Кph3-h4
15. Когда невозможна рокировка?
а) между королём и ладьёй не находятся другие фигуры
б) король не попадает под шах после рокировки
в) король не находится под шахом
г) король и ладья уже ходили

Ответы

№ вопроса	Вариант ответа
1	а
2	в
3	г
4	а
5	г

6	г
7	г
8	в
9	г
10	г
11	г

12	в
13	б
14	а
15	г

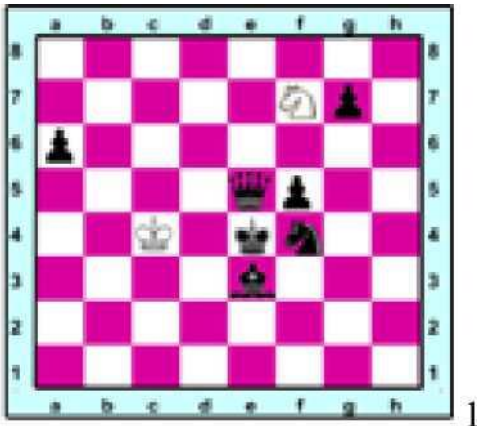
Критерии оценок:

- 13-15 баллов—«высокий уровень»
11-12 баллов—«средний уровень»
9-10 баллов—«низкий уровень»

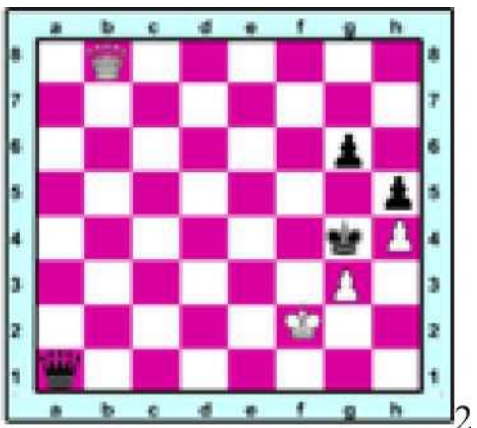
Оценочные и методические материалы

Тестирование

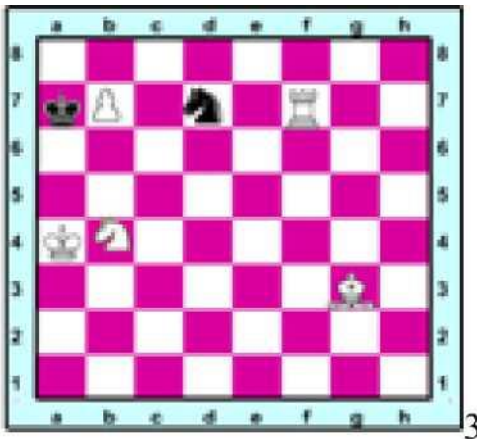
1. Сколько на шахматной доске горизонталей?
а) 9 б) 4 в) 6 г) 8
2. Стадия шахматной партии, в которой происходит мобилизация сил, рокировка:
А) Миттельшпиль В) Дебют
Б) Эндшпиль Г) Начальная позиция
3. Тактический приём, который парализует фигуры, то есть делает их неподвижными:
а) Жертва б) Отвлечение в) Атака г) Связка
4. Какая шахматная фигура может резко возрасти в своем звании?
а) Ладья б) Слон в) Пешка г) Конь
5. Запись шахматной партии называется:
а) Запись б) Нотация в) Игра в) Дневник
6. Как оценивается ценность шахматных фигур:
а) В рублях б) В пешках в) В долларах г) В слонах
7. Положение в партии, при котором, одна из сторон проигрывает из-за своего хода:
а) Шах б) Пат в) Цугцванг в) Страх
8. Какая пара фигур не может заматовать короля:
а) К и Кр б) Ф и Кр в) Л и Кр г) Л и Л
9. Когда отмечается Международный день шахмат:
а) 1 июня в) 20 июля
б) 9 мая г) 1 сентября
10. Стадия шахматной партии, которая обозначает середину шахматной партии:
а) Эндшпиль б) Дебют в) Миттельшпиль г) Турнир
11. Конечная цель шахматной партии:
а) Рокировка б) Шах в) Мат г) Рукопожатие
12. Что возникает в шахматной партии вследствие повторения одной и той же позиции более трёх раз:
а) Пат в) Мат
б) «Вечный шах» г) Ничья
13. Что подчёркивают шахматисты в шахматной партии под словом «материал»:
а) Обладание большей частью доски
б) Преимущество в развитии
в) Достижение материального преимущества
г) Победу
14. Какой фигурой, кроме пешки, можно сделать первый ход в начале партии:
а) Слоном б) Конём в) Ферзём г) Ладьёй
15. Укажи три способа защиты от шаха:
А) Уничтожить фигуру, объявившую мат;
Б) Объявить перемирие;
В) Уйти от шаха;
Г) Закрыться от шаха другой фигурой.
16. Поставить мат в один ход? Ход белых.



1



2



3

Ответы:

1	2	3	4	5	6	7	8	9	10	11	12	13	14	15	16
г	в	г	в	б	б	в	а	в	в	в	б	в	б	а,в,г	Кg5,Фс8,б8Ф

Критерии оценок:

13-15 баллов—«высокий уровень»

11-12 баллов—«средний уровень»

9-10 баллов—«низкий уровень»

Оценочные и методические материалы

Промежуточная аттестация

1. Какая страна родина шахмат?

А) Россия;	Б) Китай;
В) Индия;	Г) Тува.
2. Сколько полей на шахматной доске?

А) 48;	Б) 64;
В) 50;	Г) 16.
3. Что такое диаграмма?

А) Начальная позиция;
 В) Материальное преимущество;
 Б) Запись шахматной игры;
 Г) Печатное изображение шахматной игры.
4. Найди среди фигур тяжелую фигуру:

А) Конь;	Б) Слон;
В) Ладья;	Г) Пешка.
5. Назови среди фигур легкую фигуру:

А) Ферзь;	Б) Пешка;
В) Слон;	Г) Ладья.
6. Назови среди фигур фигуру, которая ходит только вперед:

А) Король;	Б) Конь;
В) Пешка;	Г) Ферзь.
7. Назови среди фигур единственную фигуру, которая может перепрыгивать через свои и чужие фигуры:

А) Слон;	Б) Конь;
В) Пешка;	Г) Ферзь.
8. Стадия шахматной партии, где главная цель - проведение пешек в ферзи:

А) Миттельшпиль;
 В) Дебют;
 Б) Эндшпиль;
 Г) Начальная позиция.
9. Назови среди фигур фигуру, которая отличается исключительной маневренностью:

А) Король;	Б) Ферзь;
В) Конь;	Г) Слон.
10. Запись шахматной партии называется:

А) Позиция;	Б) Дневник;
В) Нотация;	Г) Запись.
11. Нападение на короля называется:

А) Мат;	Б) Ничья;
В) Пат;	Г) Шах.
12. Укажи три способа защиты от шаха:

А) Уничтожить фигуру, объявившую мат;
 В) Уйти от шаха;
 Б) Объявить перемирие;
 Г) Закрыться от шаха другой фигурой.
13. Как называется шах, от которого нет защиты:

А) Ничья;	Б) Рокировка;
В) Пат;	Г) Мат. 30
14. Когда невозможна рокировка?

А) Король и ладья уже ходили;
 Б) Король не находится под шахом;

В) Король в результате рокировки не попадает под шах;

Г) Между ладьей и королем не находятся другие фигуры.

15. Какая шахматная фигура равноценна слону:

А) Пешка;

Б) Ферзь;

В) Ладья;

Г) Конь.

16. Ценность ферзя примерно равна:

А) Слону и коню;

Б) Ладье и двум пешкам;

В) Двум ладьям;

Г) Пяти пешкам.

Ответы на вопросы

1) В

5) В

9) В

13) Г

2) Б

6) В

10) В

14) А

3) Г

7) Б

11) Г

15) Г

4) В

8) Б

12) А, В,

16) В

Критерии оценок:

15-16 баллов—«5»

14-12 баллов—«4»

11-8 баллов—«3»

7 и меньше—«2»